

Lidt om Fældningstidens Indflydelse paa Gavntræ og Bygningstømmer

C.V. Prytz

Tidsskrifter

Arkitekten. Tidsskrift for bygningsvæsen. 1900. 10.august

1900

1	18
9	9

ARKITEKTEN

TIDSSKRIFT

FOR BYGNINGSVÆSEN

1	19
0	0

ORGAN · FOR · DEN · DANSKE
BYGGEINDUSTRI · · ·

10 · AUGUST · 1900
NUMMER · 307

REDIGERET · AF · ARKITEKT
· · · ALFRED · MØLLER

Lidt om Fældningstidens Indflydelse paa Gavntræ og Bygningstømmer.

Hr. Redaktør!

Den redaktionelle Artikel, som Deres meget ærede Tidsskrift Nr. 306 (3. August 1900) indeholdt om Fældningstiden, tyder paa et stor Fremskridt i Erkendelsen af det omhandlede Forhold. Mit første Ønske er derfor at udtale en Tak for det paagældende Indlæg, som ikke blot søger at skifte Sol og Vind lige til bægge Sider, men som tillige viser, at den ærede Forfatter har læst i det mindste en forstlig Afhandling om herhen hørende Spørgsmaal. Artiklen synes mig derfor ogsaa et godt Udgangspunkt for et Forsøg paa at klare et Par af de overleverede Misforstaaelser, som åabenbart endnu ere til, og som trods den ærede Forfatters gode Villie komme frem i *Mer's* Artikel.

Den ærede Forfatter siger, at »Forkærligheden for Vinterveddet støtter man uden Tvivl paa den meget gamle Iagttagelse, at Træet — især den yngre Splint — om Vinteren er mere vandfattig end om Sommeren«. Hertil maa jeg da sige, at Forbrugerne af Gavntræ næppe nogen Sinde have gjort Iagttagelser om Træets Vandindhold, medens det stod paa Roden; de kende almindeligvis kun Træet saaledes, som de faa det leveret kort eller længe efter Fældningen; og de ere vist alle ude af Stand til at dømme om, hvorvidt et da forskelligt Vandindhold hidrører fra Særegenheder ved Voksestedet, eller fra Fældningstiden eller fra Behandlingen efter Fældningen. Nej, gaar man tilbage i Sagen med den enkelte Forbruger, vil han altid blive nødt til at indrømme, at hans »Forkærlighed for Vintertræet«

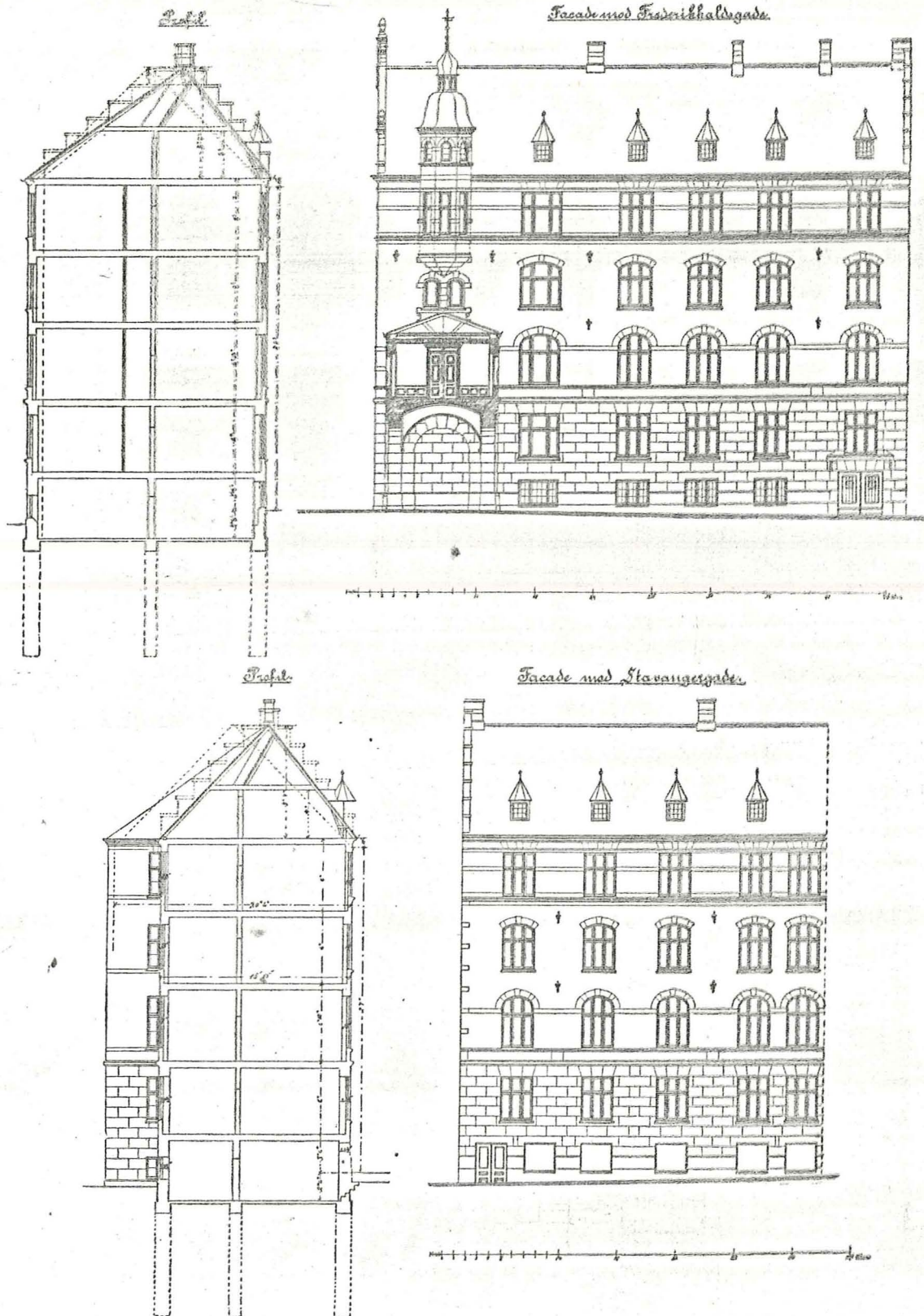
er andenhaands, d. v. s. en overleveret Mening uden Grundlag.

Den ærede Forfatter leverer selv en Slags Bevis for min Opfattelse; han siger nemlig umiddelbart efter ovennævnte, at »af den Grund tørrer det vinterfældede Træ hurtigere«. Men dette er aldeles ubevist, hvorimod det er beviseligt, at det vinterfældede Træ tørrer hurtigt, fordi Foraaret almindeligvis har en meget tør Luft, er en tør Tid. Endvidere modsiger Forfatteren sig selv faa Linier længere fremme, hvor han udtaler, at »Vintertræet ... revner mindre paa Grund af den langsomme Udtørring«; hvilken af de to modstridende Meninger vil den ærede Forfatter vedkende sig?

Nederst S. 323 udtales det, at man »i Forstsproget«, altsaa formentlig fra Forstmændenes Side »uvilkaarligt indrømmer den Forskel i Træet fra de forskellige Fældningsperioder, som man gerne vilde bestride«. Dette er ubetinget urigtigt, thi Forstmændene ville ikke gerne bestride, at der er Forskel paa Vinter- og Sommerfældning; men de ønske, at de usagkyndige Forbrugere af Træet ville fæste Lid til de sagkyndiges Viden om, hvorledes det staaende, levende Træ har det. Vi Forstmænd have almindeligvis slet ingen Grund til at foretrække anden Fældningstid end den, der ogsaa passer Forbrugerne bedst. Men vi have al Grund til at oplyse Forbrugerne om, at de Forandringer i Vandindhold, som foregaa med Træet, efter at det er fældet, ere langt, langt større end de ubetydelige Svingninger efter Aarstid, som det staaende Træ udviser.

Hvis Forbrugerne vilde lægge mere Vægt paa et behandle deres Træ rigtigt, efter at det er fældet, saa vilde de snart høre op med al den ufor-

egne Udtalelser som Bevis, idet jeg tillader mig at henstille til ærede Læsere, om de af hans Udtalelser om Træets Fysiologi have faaet et



Et moderne Bygningskompleks paa Østerbro. Arkitekt Philip Smidth.

staaende Tale om Vandindhold og Reservestoffer i det levende Træ og om den deraf fornødne Betydning af at fælde Træer paa en vis Aartid. — Ogsaa her maa jeg føre den ærede Forfatters

klart Begreb om de fremdragne Forhold. Jeg skal ikke komme nærmere ind paa denne Sag.

En lille Mangel paa Kendskab til forstlige Forhold røber den ærede Forfatter, naar han S. 324,

1. Spalte, finder det »ganske interessant at erfare om en vis Opskovningsmaade, at »denne Metode . . . nu efter Aarhundreders Forløb atter fremstilles som en Erfaringssag«. Denne paagældende Fremgangsmaade har ikke blot været almindeligt kendt lige siden før 1567, men ogsaa brugt, hvor der var Grund til det.

En Misforstaaelse, jeg ikke før har truffet paa, men som derfor godt kan være gammel, kommer frem paa S. 325, Spalte 2, nederst, hvor det siges, at det »er af væsentlig Betydning, at Træet hugges, medens Basten endnu er frisk; thi naar Basten dør, gaar Træet ud, staaende med hel Bark skades derimod Kvaliteten ved Iltning af Garvestofferne«. Det er mig ikke muligt at finde ud af, hvad den ærede Forf. her har tænkt paa; og da jeg nærer en lille Tvivl om, at endog han selv vil kunne finde ud af det, skal jeg tillade mig at oplyse følgende om Sagen:

Det er en næsten ufravigelig Regel, at kun Veddet af levende Træer bruges til Gavntræ (vi Forstmænd regne »Langtræ« til »Bygningstømmer« og bægge Dele til »Gavntræ«), og saa længe Træet er levende, er Basten »frisk«. Træet gaar ikke ud, fordi »Basten dør«, men fordi det angribes af Insekter eller Svampe, eller fordi dets Rødder ødelægges ved at sprænges eller kvæles. Det, om Træet gaar ud fra Toppen eller fra Roden, om det dør med hel eller med søndret Bark, har næppe meget med »Iltning af Garvestofferne« at gøre. Derimod er det sikkert, at vil man bruge Veddet af selvdøde (om jeg saa maa sige) Træer til Gavn, saa skal man fælde dem snarest muligt, thi ellers brede Insekter og Raadsvampe sig i Veddet, og det er meget værre end den hypotetiske »Iltning af Garvestofferne«.

I Haab om, at De, Hr. Redaktør, maa finde Plads for omstaaende Forstmandsbetragtninger, forbliver jeg Deres ærbødige

C. V. Prytz.

Et moderne Bygningskompleks.

(Med Illustrationer.)

Paa Osterbro opføres for Tiden et stort, moderne Bygningskompleks, hvortil Tegningerne ere udførte af Arkitekt Philip Smidth. Komplekset bestaar af 2 Hjørneejendomme, forbundne ved en Kolonnade over Frederikshaldsgade. Den ene Ejendom støder til Stavangergade, Østbanegade og Frederikshaldsgade. Den anden til Frederikshaldsgade, Østbanegade og Gyldesgade. Kolonnaden, der kommer til at ligge lige for den store Jærnbros, der fra Langelinies Forlængelse fører over Jærnbanen til Østbanegade, bliver opført efter Magistratens Forlangende. Kolonnaden bestaar af en stor Midtebue 12 Al. bred og 14 Al. høj, samt mindre Buer over Fortogene. Over disse sidste er der Loggier, som staa i Forbindelse med Lejlighederne paa 1ste Sal.

Foroven anbringes et Ur med belyst Skive. Bygningernes Stue og Kælderetager beklædes med kløvet Granit. Kolonnadens Underbygning udføres af huggen Granit, Balustraden, Kvisten m. m. af Klæbersten. Bygningernes Façade udføres forøvrigt af haandstrogne røde Sten med Baand af Granit. Kolonnaden og Kannapperne dækkes med Kobber, forøvrigt benyttes glaserede Tagsten. Lejlighederne blive fra 6—10 Værelser, udstyrede med alle Bekvemmeligheder, og med Centralopvarmning ved Damp.

Murarbejdet udføres af Bygherren, Murmester *Martin Hansen*, Tømmerarbejdet af Aktieselskabet *Oskar Kohler*, Snedkerarbejdet af Snedkermester *Hoitund*, Blikkenslagerarbejdet af Blikkenslager *Nielsen*, Malerarbejdet af Malermester *Schmidt*, Klæberstensarbejdet af »Den Ankerske Marmorforretning«.

Varmeanlægget leveres af Firmaet *Hein & Møller Holst*. Granitarbejdet kommer fra Sverrig gennem Firmaet *James Maag & Thorald Müller*.

En Reform.

Til alle Bygnings-Autoriteter, Arkitekter, Bygherrer og Entreprenører er i disse Dage udgaaet et Cirkulære af følgende Indhold:

Efter Henvendelse fra Malerlavet og Malernes Fagforening til Snedkerlavet i København, ere Bestyrelserne for Snedkerlavet og Malerlavet enedes om ved nærværende at anmode vedkommende Autoriteter (Stat og Kommune m. fl.), Arkitekter og Bygherrer, om i Fremtiden at lade Grundingen af alt nyt Snedkerarbejde være indbefattet i »Tilbud paa Malerarbejde«, for at den Malermester, der skal udføre det senere Malerarbejde efter Grundingen, ogsaa kommer til at bære det fulde Ansvar for hvorledes denne er udført.

Saaledes som Forholdene nu som oftest ere, at Grundingen af nyt Arbejde er indbefattet i »Tilbud paa Snedkerarbejde«, giver dette hyppig Anledning til Klager og Utilfredshed fra bægge Sider, og vil disse forhaabentlig forsvinde ved ovenstaaende Ordning i Fremtiden.

Forventende Deres ærede Imødekommenhed til ovenstaaende Ordning, der kun vil være til Gavn for alle Parter, tegne vi med Højagtelse ærbødigt

P. B. V.

Kaspar Rostrup,

Oldermand for Snedkerlavet.

P. B. V.

C. F. Stegemann,

Oldermand for Malerlavet.

Vi kunne yde denne Reform vor fulde Tilslutning. Dens Nytte synes saa indlysende, at man snarest maa forundre sig over, at Forslag herom ikke forlængst er fremkommen.

Red.

Abonnement kan tegnes paa Bladets Kontor, Vestervoldgade 4, 3. Sal, paa Posthusene og hos enhver Boghandler i Danmark, Norge og Sverrig.

»Arkitekten« udgaar hver Fredag og koster 2 Kr. 50 Øre Kvartalet. Forsendelsen iberegnet.

Annoncer modtages a 20 Øre pr. Nonpareilline — ca. 2 Kr. pr. Tomme paa den 13" brede Enkeltspalte. Der indregnes 25 pCt., 15 pCt. og 10 pCt., eftersom Pladsen forudbestilles 62, 26 eller 13 Gange.

Annoncerne skifte paa de forskellige Sider.